

АРХЕОЛОГИЧЕСКИЕ ИССЛЕДОВАНИЯ

УДК 904'18(477.75)

В.В. Майко¹, д-р ист. наук, врио директора, В.И. Баранов², мл. науч. сотр.

СРЕДНЕВЕКОВЫЙ КОМПЛЕКС ПОСЕЛЕНИЯ ПОСИДИМА НА ПЛАТО ТЕПСЕНЬ (КРЫМ) (по материалам раскопок 2011 г.)

Рассмотрен уникальный по количеству и разнообразию находок археологический комплекс средневекового поселения Посидима на плато Тепсень в Юго-Восточном Крыму, исследованный археологической экспедицией Крымского филиала Института археологии НАНУ в 2011 г. Работы носили охранный характер и позволили частично изучить остатки каменного дома в юго-восточной части поселения. Исходя из анализа керамического комплекса и индивидуальных находок, дом может быть датирован второй половиной XIII – XIV вв. Пока это – наиболее богатый позднесредневековый комплекс, исследованный на Тепсене за все годы раскопок. Он свидетельствует о значительном уровне развития поселения Посидима.

Ключевые слова: Юго-Восточный Крым, плато Тепсень, поселение Посидима, комплекс XIII-XIV вв

В исторической и археологической литературе памятник на плато Тепсень близ поселка Коктебель в Юго-Восточном Крыму на восточной границе Карадагского заповедника широко известен, прежде всего, как раннесредневековое городище VIII – первой половины X вв. (Майко, 2004). Позднесредневековое поселение, возникшее на этом же месте в середине – второй половине XIII в., изучено и опубликовано слабее. В настоящее время общепризнанным считается факт локализации на юго-восточном склоне плато Тепсень известного по итальянским Портоланам поселения Посидима (Possidima) (Бочаров, 2001). Поселение же Калиера (Caliera), которое поэтическая традиция связывает с рассматриваемым объектом, располагалось, очевидно, на левом берегу устья реки Отуз в центральной части побережья Отузской бухты с западной стороны Карадагского массива (Бочаров, 2001а; 2001б).

Территория Юго-Восточного Крыма, где расположено рассматриваемое поселение, связывается с упоминаемой в письменных источниках так называемой компанией Каффы. Согласно их сведениям, неоднократно проанализированным в литературе, до 1365 г., т.е. до захвата Генуэзской республикой Солдайи, эта территория входила в состав Республики Святого Марка. После 1365 г. поселение Possidima – в составе Генуи. В начале 80-х гг. XIV в. эта часть Юго-Восточного Крыма находилась в зависимости от Солхата и только после окончания «Солхатской войны» после 1387 г. окончательно вошла в состав генуэзских колоний на Черном море (Бочаров, 2001а).

О том, что на памятнике присутствуют материалы, датируемые развитым и поздним средневековьем, стало известно уже после разведок Н.С. Барсамова на так называемом холме Малый Тепсень в 1929–1930 гг. В 1949–1954 гг. в ходе раскопок В.П. Бабенчикова в центральной части памятника было обнаружено

¹ Федеральное государственное бюджетное учреждение науки «Институт археологии Крыма РАН», г. Симферополь, РФ.

² Институт археологии НАН Украины, г. Киев, Украина.

минимальное количество керамики, датируемой позже середины X в. Все находки были опубликованы и тщательно описаны (Бабенчиков, 1958), Однако культурного горизонта, связанного с находками, тем более каких-либо архитектурных остатков, обнаружено не было.

В 1955 г. с началом масштабных раскопок М.А. Фронджуло в юго-восточной части поселения количество позднесредневековых материалов резко возросло. В 1955 г. на участке раскопа Е был открыт метровый участок стены, относящийся к XIII-XV вв., часть позднесредневекового некрополя (Фронджуло, 1968) и получен немногочисленный синхронный материал (Фронджуло, 1968). В 1956 г. на участке раскопа «И» был раскопан позднесредневековый дом 6 (Фронджуло, 1968) и получен достаточно выразительный комплекс находок (Фронджуло, 1968).

В 1960-63 гг. М.А. Фронджуло на южном участке раскопа «И» были обнаружены фрагменты кладок позднесредневекового дома, позволившие говорить о двух строительных периодах позднесредневекового поселения на плато Тепсень (Майко, 2008). На северном участке раскопа «И» также были обнаружены элементы позднесредневековой застройки, перекрывающие раннесредневековые постройки, участок позднесредневекового некрополя (Майко, 2004; 2008) и получен достаточно информативный археологический материал (Бочаров, 2007; Майко, 2008).

В 1998-2001 гг. на площади раскопа «К» зафиксирован угол позднесредневекового здания, хозяйственные ямы и получен выразительный археологический материал. Интересно, что на раскопе «Л» позднесредневековый очаг располагался непосредственно на кладке раннесредневекового дома (Майко, 2008). Отдельные позднесредневековые материалы были получены и при раскопках 2006 г. Восточно-Крымской экспедиции под руководством С.Г. Бочарова (Бочаров, 2007).

В 2011 г. Южнобережная экспедиция Крымского филиала Института археологии НАН Украины провела охранные археологические исследования на городище, связанные с активной застройкой его восточной части (рис. 1, 1-3). Наибольший интерес представляет раскоп I общей площадью 66 кв. м, где был выявлен целый ряд разновременных археологических комплексов, отразивших практически все этапы жизни городища на плато Тепсень (Майко и др., 2012). Среди них выделяется позднесредневековый комплекс, ставший предметом данной работы.

В центре раскопа I в ходе исследований зафиксирован северо-западный угол дома, сложенного на глине. Сохранившаяся длина северной стены (рис. 1, 4А) составила 2,60 м при ширине 0,63-0,65 м, западной (рис. 1, 4Б) – 1,75 м при аналогичной ширине. Обе кладки сохранились на высоту одного рядка. Своим восточным концом северная стена поставлена непосредственно на стену раннесредневекового дома. Южный конец западной стены перекрывает каменный завал раннесредневековой полуземлянки. На расстоянии 2,90 м от обрыва внешнего панциря западной стены зафиксирована еще одна перпендикулярная ей кладка (рис. 1, 4Г), параллельная северной стене дома. Ее прослеженная длина составила 2,80 м при ширине 0,95-1,10 м. Сохранился один рядок, сложенный небрежно на глине. Не исключено, что все кладки синхронны, однако связана ли кладка (рис. 1, 4Г) с северо-западным углом дома, сказать сложно. Обрывается она, тем не менее, на линии внешнего панциря западной стены дома.

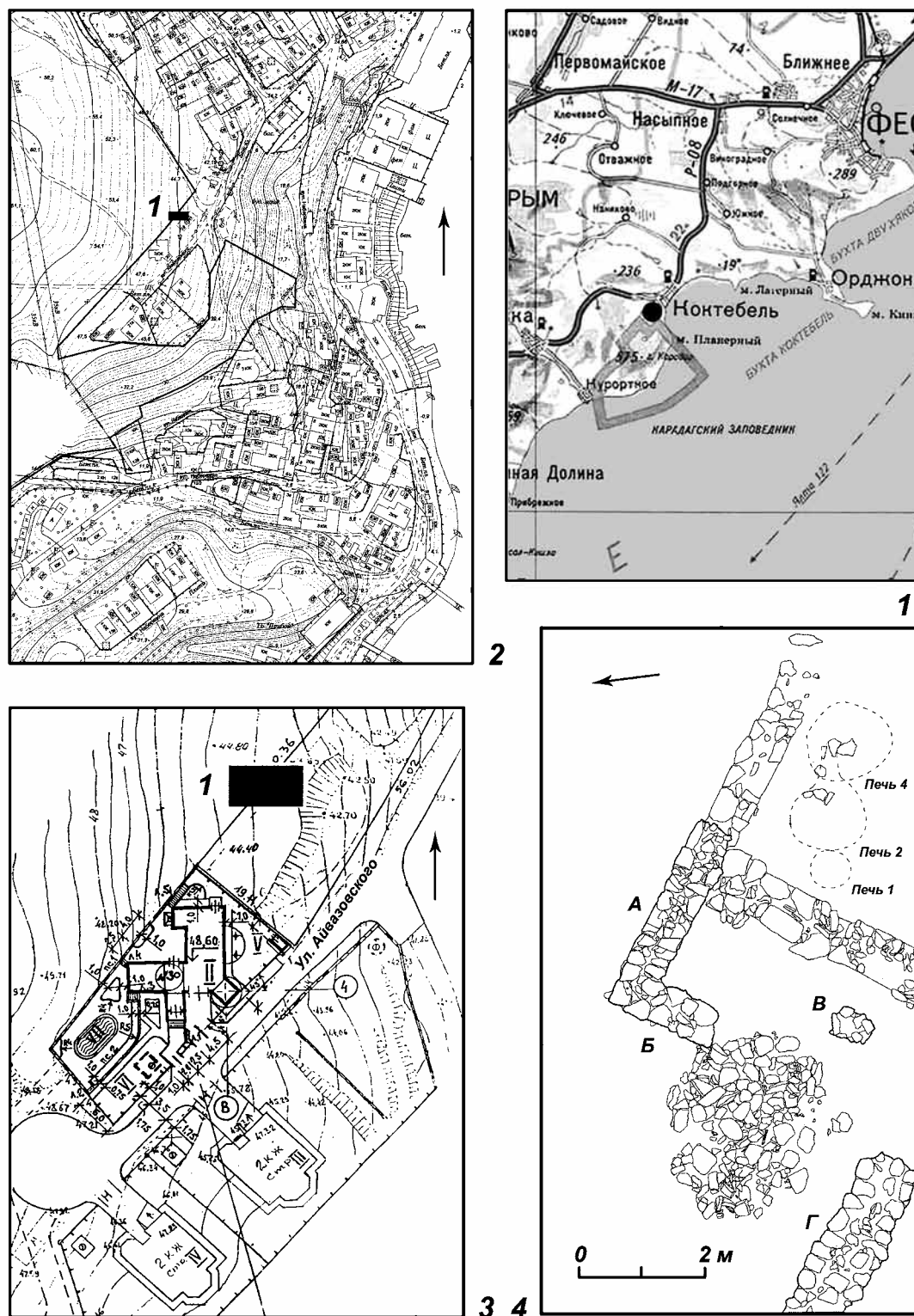
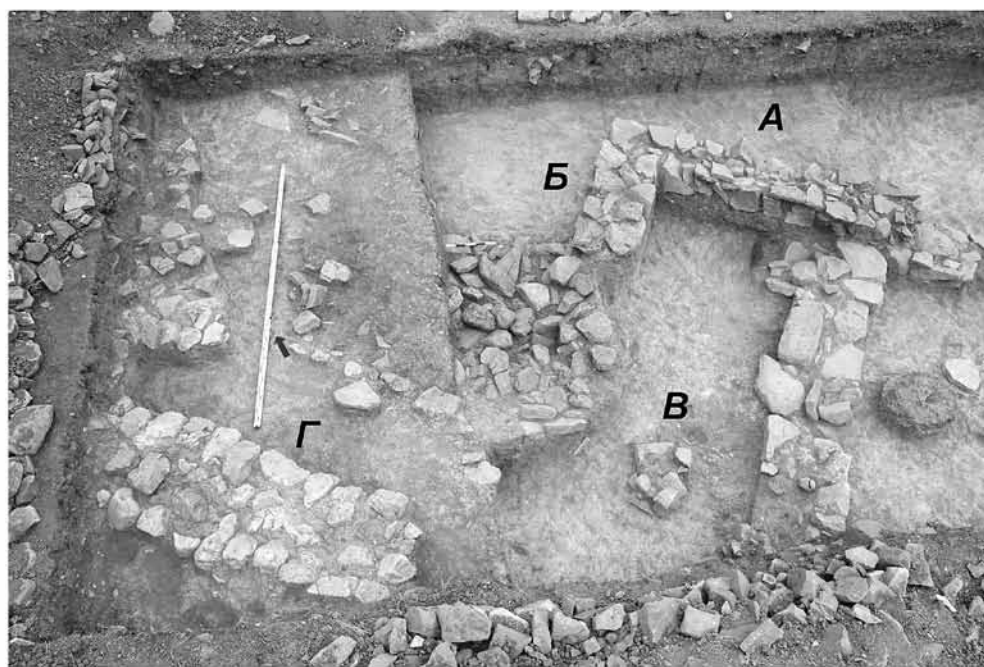


Рис. 1. Месторасположение и план раскопа 2011 г. на плато Тепсень



1

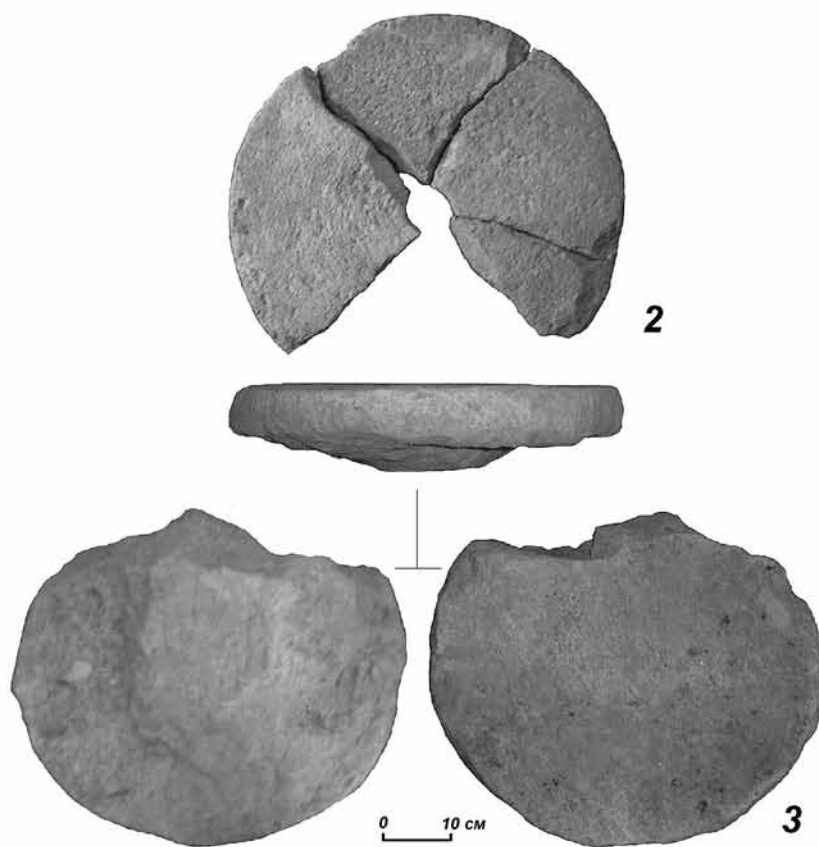


Рис. 2. Общий вид раскопа 2011 г. на плато Тепень и каменные жернова с пола позднесредневекового дома

На расстоянии 2,60 м от внутреннего панциря северной стены дома зафиксирована подпрямоугольная конструкция, небрежно сложенная из поставленных на ребро в один ряд камней песчаника. Ее размеры составляют 0,70 x 0,50 м (рис. 1, 4В). Необходимо отметить, что верхняя отметка камней обкладки конструкции находится ниже уровня глинобитного пола самого дома, перекрывающего ее. Отопительного сооружения внутри дома не обнаружено, однако из слоя заполнения происходит целая керамическая водопроводная труба (рис. 3, 15). Поскольку следов водопровода на исследованном участке не обнаружено, вероятно, она использовалась в качестве поддувала тандыра. Стратиграфически данным кладкам соответствует слой серого плотного суглинка, и только каменная конструкция впущена в нижележащий горизонт светло-коричневого плотного суглинка.

Археологический материал происходит как из тонкого слоя дерна, перекрывающего кладки, так и горизонта заполнения объекта и его полов. В стратиграфии заполнения дома уровень его пола не выделяется, а однородный горизонт заполнения соответствует уровню фундаментов кладок. Исходя из этого, весь археологический материал рассматривается в комплексе.

Тарная керамика представлена фрагментами разнообразных пифосов. Это в основном небольшие сосуды, изготовленные из красной глины с т-образным или уплощенным венчиком и орнаментом в виде наколов или однорядной волны (рис. 3, 1, 2). В западной части дома на уровне его пола обнаружена нижняя часть до плечиков небольшого светлоглиняного пифоса на массивном плиточном дне (рис. 3, 14). Подобные пифосы в Юго-Восточном Крыму получили распространение в середине – третьей четверти XIII в. (Майко и др., 2009) и существовали на протяжении первой половины следующего столетия.

К тарной керамике относится и археологически целая константинопольская амфора с дуговидными ручками, обнаруженная в одном завале с вышеупомянутым пифосом (рис. 3, 13). Ее интересной особенностью, помимо граффити у основания одной из ручек, является овальное отверстие, расположенное на плечах, максимальным диаметром около 0,15 м. Отверстие сильно сколото, но обработка краев и форма не оставляют сомнений в его искусственном происхождении. На примере херсонских экземпляров известно, что при засолке в амфоре рыбы подобные отверстия служили для того, чтобы ее можно было без труда достать рукой. К тарной керамике можно отнести и мелкие фрагменты оранжевоглиняных крупных кувшинов с отогнутым или прямостоящим клиновидным венчиком (рис. 3, 3, 6), но реконструировать их профиль невозможно.

Кухонная керамика представлена оранжевоглиняными горшками на плиточном дне с яйцевидным или округлым туловом, плавно отогнутым уплощенным венчиком и плоской ручкой, отходящей от его края (рис. 3, 7–10, 12). Подобные горшки, из которых археологически целым сохранился только один, типичны для керамических комплексов Таврики второй половины XIII – первой половины XIV вв. К редким формам кухонной керамики можно отнести нижнюю часть коричневоглиняного кувшина с росписью белым ангобом и горизонтальной петлевидной ручкой для подвешивания в придонной части (рис. 3, 4) и верхнюю часть оранжевоглиняного сосуда с петлевидной ручкой, крепящейся с внешней и внутренней стороны венчика (рис. 3, 11). Представляет интерес небольшая оранжевоглиняная крышка, вероятно, для кувшина (рис. 3, 5).

Столовая керамика, в отличие от тарной и кухонной, относится, вероятно, к разным периодам существования постройки. Ее значительную часть составляют разнообразные красно- и оранжевоглиняные тарелки под поливой оливкового или коричневатого-желтого цвета с орнаментом сграффито (рис. 4, 1–6). Эта одна из наиболее известных, в том числе и для городища на плато Тепсень, категорий поздневизантийской керамики неоднократно становилась предметом специальных исследований (Волков, 2005). Тем не менее, проблема центра или центров ее производства, как и хронология, остаются предметом дискуссий. В настоящее время некоторые специалисты склонны относить подобную керамику из Юго-Восточного Крыма к никейской продукции (Зеленко и др., 2012). Исходя из закрытых комплексов, датированных монетами, время ее появления в этой части полуострова приходится на середину XIII в. (Зеленко, 2006; Майко и др., 2010).

Остальная поливная керамика представлена в основном фрагментами красно- и оранжевоглиняных тарелок под одноцветной поливой зеленого, оливкового, реже светло-коричневого (рис. 4, 8, 10) цвета, вероятно, сугдейского или солхатского производства. Отметим находки красноглиняных тарелок с рельефным геометрическим орнаментом, выполненным белым ангобом, под поливой зеленого или оливкового цвета (рис. 4, 9, 13). Вероятно, к последнему периоду функционирования дома относится археологически целая красноглиняная тарелка с растительным орнаментом в технике «сграффито» (рис. 4, 7). Подобная посуда, также крымского производства, традиционно датируется в рамках второй половины XIV–XV вв. (Мыц, 2002). В небольших количествах в поздних комплексах Посидимы представлены и оранжевоглиняные кувшины со штампованным орнаментом (Майко, 2008), встречены они и в данном случае в виде нижней части неполивного кувшина (рис. 4, 12). Впервые на территории поселения встречен фрагмент кувшина плотной красно-коричневой глины под поливой оливкового цвета с орнаментом «сграффито» (рис. 4, 11). Традиционно подобные кувшины относят к латинско-палеологовской керамической группе, производившейся как в Константинополе, так частично и в Крыму и Приазовье (Крамаровский, 1996).

Особого внимания заслуживает набор изделий из железа. Прежде всего, это крупный наральник с широкой массивной втулкой (рис. 5, 13), обнаруженный в комплексе с двумя плоскими длинными железными изделиями. Оба они имеют уплощенный стреловидный край (рис. 5, 6, 12) и, возможно, являлись частями сложного плуга. Встречен и самый разнообразный ассортимент кованых гвоздей. Помимо обычных экземпляров средних и мелких размеров (рис. 5, 2), присутствует крупная заклепка с т-образной массивной плоской шляпкой (рис. 5, 5) и «обивочный» гвоздь с тонким цевьем и округлой шляпкой (рис. 5, 1). Ассортимент бытовых изделий дополнен небольшой округлой «обувной» пряжкой с обломанным язычком (рис. 5, 4) и прямоугольной и фигурной пластинами (рис. 5, 8, 9), назначение которых установить сложно. К сельскохозяйственным орудиям труда относится и фрагмент серпа (рис. 5, 7), типичный как для раннесредневековых, так и для позднесредневековых памятников полуострова.

Представляют несомненный интерес впервые обнаруженные в поздне-средневековых материалах памятника фрагмент железного цилиндрического замка с поперечной щелью в нижней части цилиндра для лопасти ключа (рис. 5, 10) и сам соответствующий замку железный ключ (рис. 5, 11). Последние

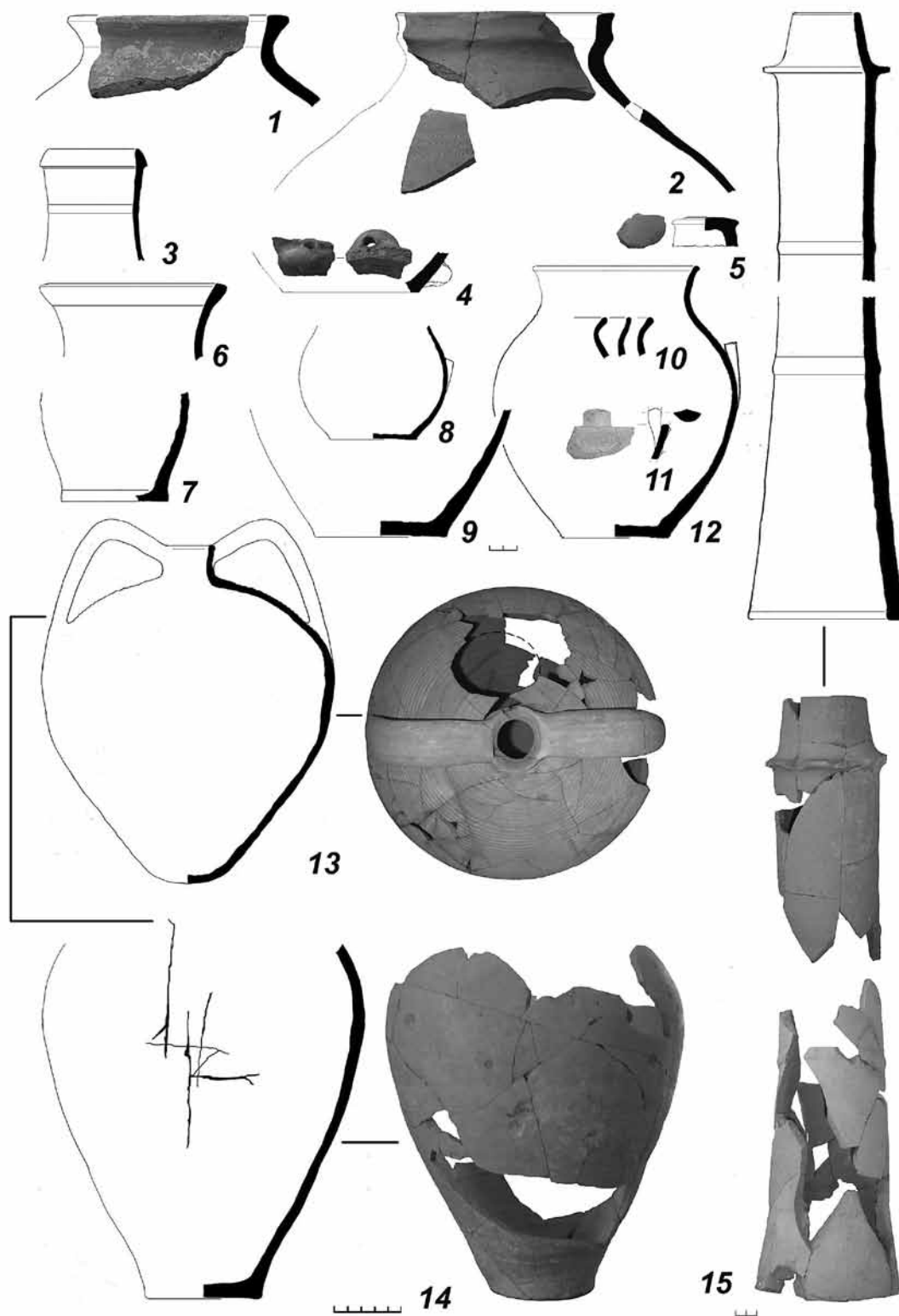


Рис. 3. Тарная, кухонная керамика и керамическая труба из заполнения позднесредневекового дома на плато Тепсень

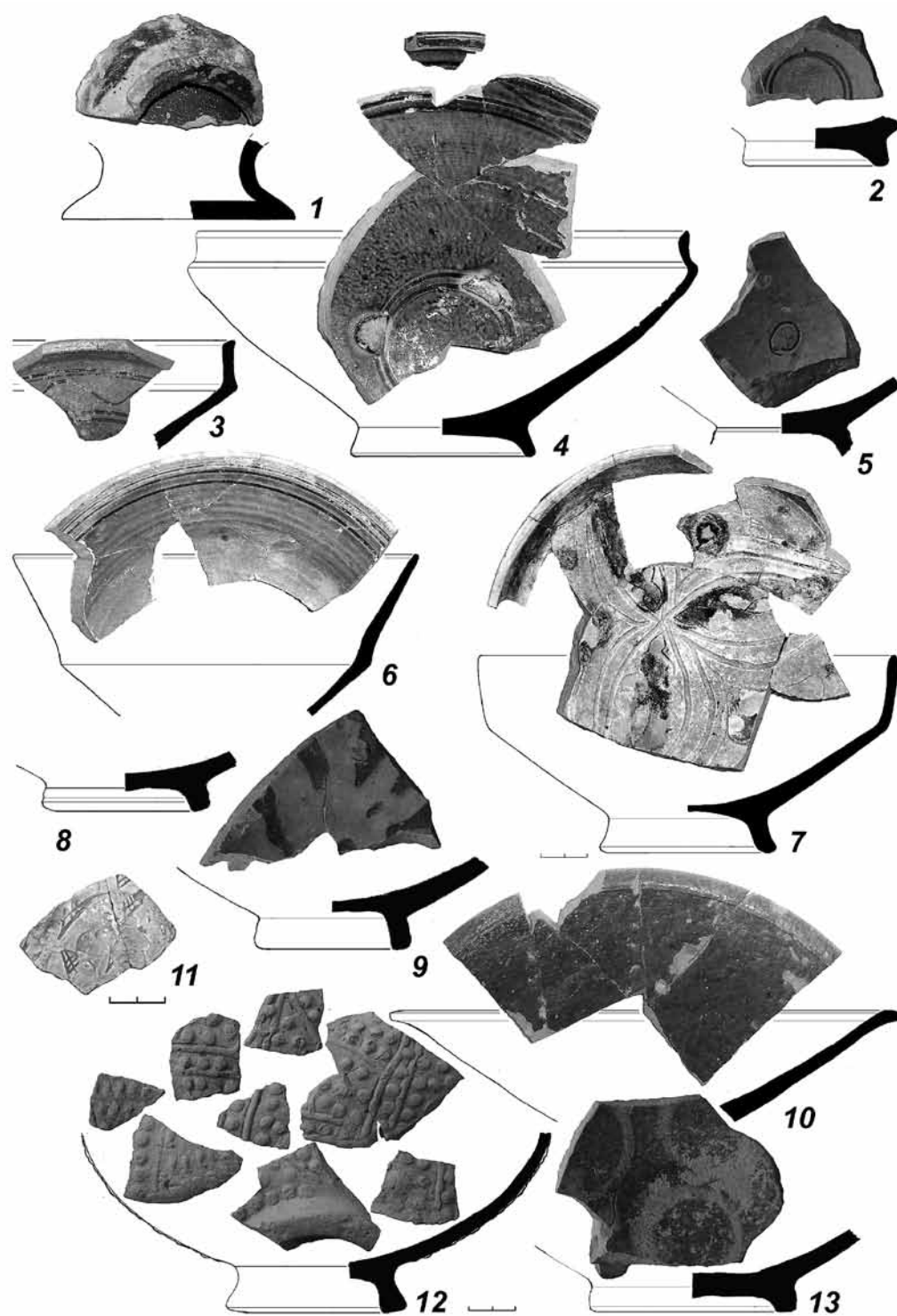


Рис. 4*. Столовая керамика из заполнения позднесредневекового дома на плато Тепсень

получили распространение на очень широких территориях, включающих не только Таврику, но и древнерусские и особенно поволжские булгарские памятники. В частности, подобные коленчатые ключи с ручкой, заканчивающейся кольцом, и с отогнутой под прямым углом к стержню отпирающей лопастью известны в материалах Билярского городища (Хузин, 1994) и Мурзихинского селища (Казаков и др., 1993). Датируются они, начиная со второй половины XII – первой половины XIII вв. Исходя из конфигурации самой лопасти, наш ключ имеет некоторые сходства и с экземплярами с н-образной лопастью (Хузин, 1994).

Изделия из глины малочисленны и представлены двумя простыми керамическими пробками, изготовленными из стенки константинопольских амфор и пифоса, а также изготовленным из стенки аналогичной амфоры пряслон (рис. 5, 3). Коллекцию индивидуальных находок дополняют небольшая пробка для кувшина, изготовленная из сланца, фрагменты венчика и фигурного поддона стеклянных сосудов, а также две стеклянные бусины.

Уникальной особенностью рассматриваемого дома, как уже упоминалось, является обнаруженная под его полом подпрямоугольная конструкция, небрежно сложенная из поставленных на ребро в один ряд камней песчаника (рис. 6, 1). Камни обкладки установлены в округлую, слегка вытянутую в западном направлении конусовидную яму глубиной 0,28-0,32 и максимальным диаметром 0,95 м. Ее минимальный диаметр на дне составляет 0,75 м. При ее разборке на уровне основания камней обкладки зафиксирован развал коричневоглиняного двуручного кувшина (рис. 6, 2) с яйцевидным туловом, расписанным белым ангобом в виде шести чередующихся полос, составленных из четырех линий с вертикальным волнистым орнаментом между ними (рис. 6, 6). Подобные кувшины хорошо известны по материалам раскопок южнобережных памятников, в частности Алустона, где четко датируются первой половиной – серединой XIV в. (Мыц, 2002). Непосредственно под развалом кувшина по центру дна ямы обнаружено два крупных железных серпа, лежащих один на другом (рис. 6, 3). Серпы совершенно аналогичны по размерам и конструктивным особенностям (рис. 6, 4, 5) и могут быть датированы первой половиной XIV в. В частности, в материалах Исар-Каи подобный крупный серп имеет, правда, более изогнутое лезвие (Мыц, 1991). При раскопках поселения Посидима они встречены впервые. Вероятнее всего, данная конструкция является кладом земледельческих орудий.

Непосредственно на уровне фундаментов кладок дома, т.е. на его полу, обнаружены фрагменты каменного жернова (рис. 2, 2), а также расположенный рядом с ним массивный каменный жернов с прямоугольным выступом (рис. 2, 3).

Таким образом, раскопки 2011 г. значительно расширили наши представления о материальной культуре поселения Посидима. Действительно, наиболее интенсивная застройка фиксируется пока только в юго-восточной части плато. Вероятнее всего, рассмотренный комплекс дома возникает в середине XIII в. и существует как минимум до середины – третьей четверти XIV в. Это является дополнительным аргументом для вывода о долговременном характере поселения и его значимости в качестве торгового, ремесленного и земледельческого пункта Юго-Восточной Таврики золотоордынского и генуэзского времени.

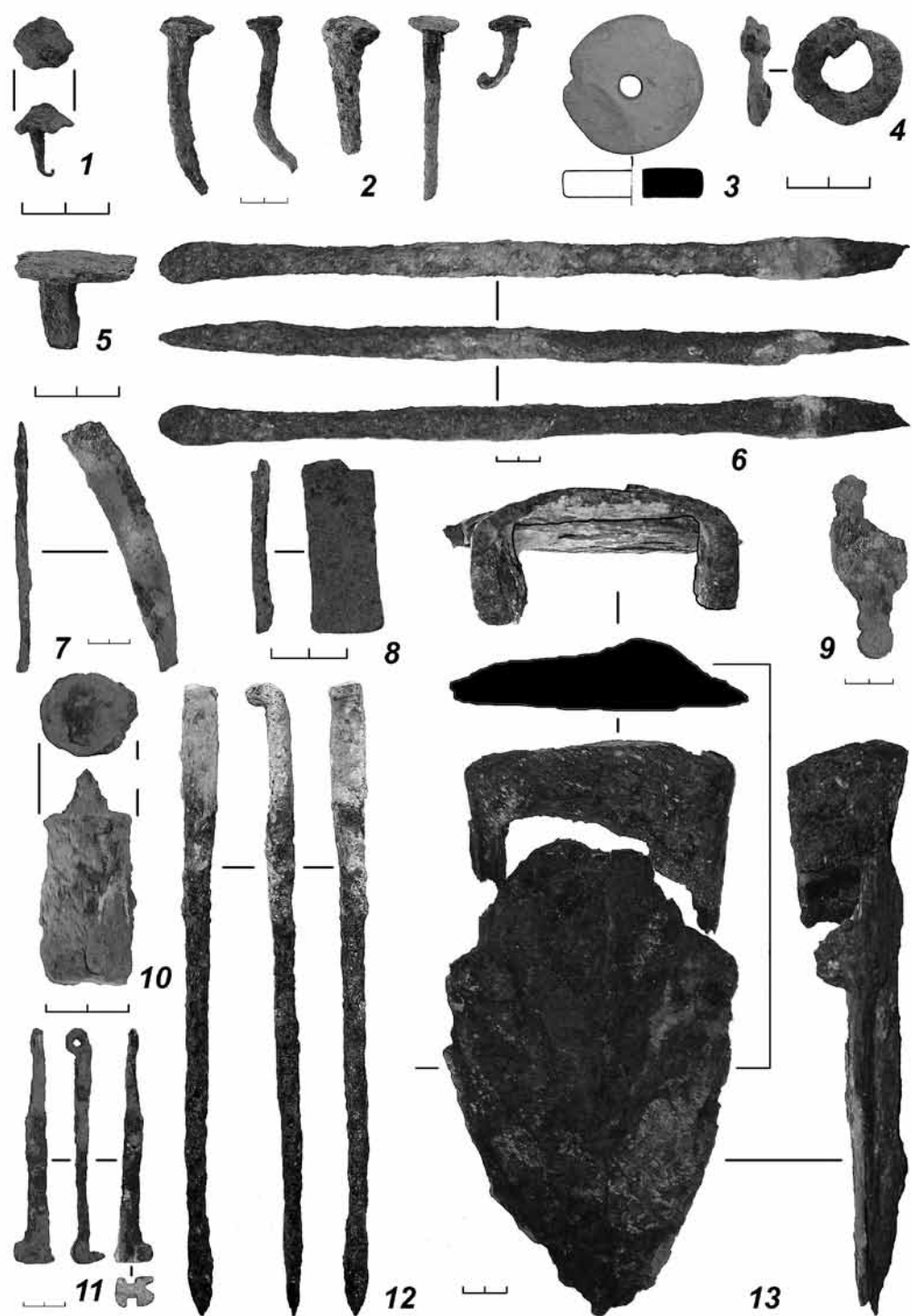


Рис. 5. Изделия из железа и глины из заполнения позднесредневекового дома на плато Тепсень

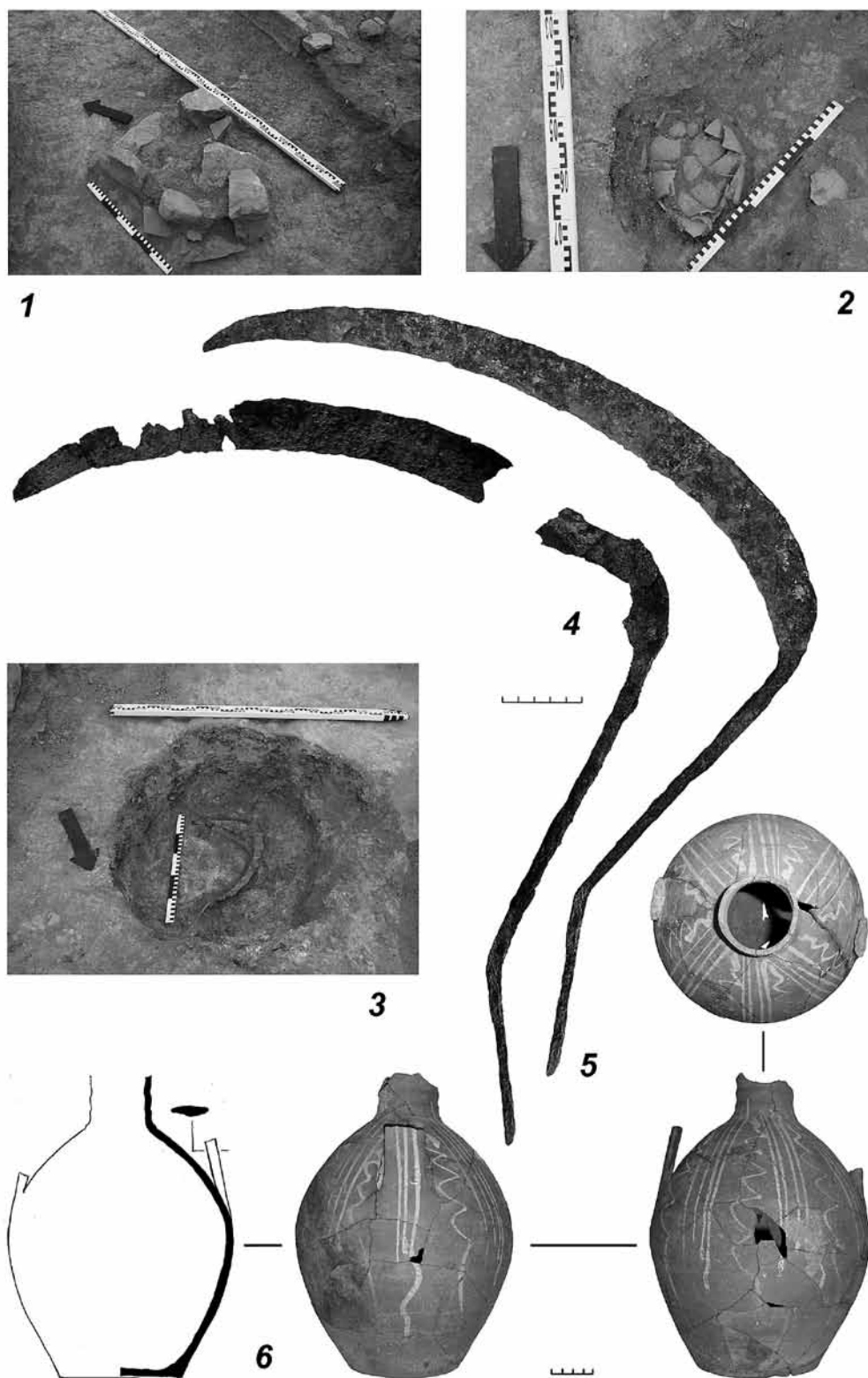


Рис. 6. Клад ниже пола позднесредневекового дома на плато Тепсень.
Общий вид, керамические и железные изделия из него

Литература

Бабенчиков В.П. Итоги исследований средневекового поселения на холме Тепсень // История и археология средневекового Крыма. – М., 1958. – С. 88–146.

Бочаров С.Г. Заметки по исторической географии Генуэзской Газарии XIV – XV веков // Проблемы истории и археологии Украины / Тез. докл. и сообщ. – Харьков, 2001а. – С. 89–90.

Бочаров С.Г. Монастыри кампании Каффы // Взаимоотношения религиозных конфессий в многонациональном регионе: история и современность / Тез. докл. и сообщ. – Севастополь, 2001б. – С. 10–12.

Бочаров С.Г. Рубеж XIII-XIV вв. по материалам керамического комплекса поселения Посидима (Коктебель) // Поливная керамика Восточной Европы, Причерноморья и Средиземноморья в X-XVIII вв. / II Международная научная конференция (Ялта 19-23 ноября 2007 г.). – Ялта, 2007. – С. 12–17.

Волков И.В. Поливная керамика комплекса Кабарди (1240–1260) // Поливная керамика Средиземноморья и Причерноморья X-XVIII вв. – К., 2005. – С. 122–159.

Зеленко С.М. Исследование груза торгового корабля XIII века, погибшего вблизи Судака (раскопки 2004 г.) // Археологічні дослідження в Україні 2004–2005 рр. – Київ-Запоріжжя, 2006. – С. 12–14.

Зеленко С.М., Тесленко И.Б., Ваксман С.Й. Несколько групп поливной посуды с кораблекрушения конца XIII в. вблизи Судака (Крым) // 1000 років візантійської торгівлі (V–XV століття). – К., 2012. – С. 129–148.

Казakov Е.П., Руденко К.А., Беговатов Е.А. Мурзихинское селище // Древние памятники Приустьевого Закамья / Материалы новостроечной экспедиции Министерства культуры Республики Татарстан. – Казань, 1993. – С. 42–66.

Крамаровский М.Г. Три группы поливной керамики XIII–XIV вв. из Северного Причерноморья // Византия и византийские традиции. – СПб., 1996. – С. 96–116.

Майко В.В. Средневековое городище на плато Тепсень в юго-восточном Крыму. – Киев: Академперіодика, 2004. – С. 316.

Майко В.В. Средневековая Посидима. Штрихи к археологическому портрету // Сугдейский сборник. – Киев-Судак, 2008. – Вып. III. – С. 466–480.

Майко В.В., Баранов В.И., Алядинова Д.Ю. Охранные археологические исследования на плато Тепсень в юго-восточном Крыму в 2011 г. // Археологічні дослідження в Україні 2011. – К.: Волинські старожитності, 2012. – С. 83–84.

Майко В.В., Джанов А.В., Фарбей А.М. Раскопки в портовой части средневековой Сугдеи в 2007 г. // Археологічні дослідження в Україні 2008. – К., 2009. – С. 198–201.

Майко В.В., Джанов А.В., Фарбей А.М. Раскопки в портовой части средневековой Сугдеи в 2009 г. // Археологічні дослідження в Україні 2009. – Київ-Луцьк, 2010. – С. 278–281.

Мыц В.Л. Укрепления Таврики X-XV вв. – Киев: Наукова думка, 1991. – С. 164.

Мыц В.Л. Генуэзская Луста и Капитанство Готии в 50–70-е гг. XV в. // Алушта и Алуштинский регион с древнейших времен до наших дней. – Киев: Стилос, 2002. – С. 139–189.

Фронджуро М.А. Раскопки средневекового поселения на окраине с. Планерское в 1957–1959 гг. // Археологические исследования средневекового Крыма. – К., 1968. – С. 99–132.

Хузин Ф.Ш. О верхней дате существования Билярского городища // Проблемы археологии Среднего Поволжья. – Казань, 1991. – С. 40–58.

Medieval complex of Possidima settlement on plateau Tepsen (Crimea) (on materials of excavations 2011) V.V. Maiko, V.I. Baranov The unique on an amount and variety archaeological complex of medieval settlement of Possidima in the south-east Crimea is considered. It is investigational by the archaeological expedition of the Crimean branch of Institute of archaeology NANU in 2011. Works carried guard character and allowed in south-east part of settlement partly to study bits and pieces of stone house. Coming from the analysis of ceramic complex and individual finds, the house can be dated the second half of XIII - XIV c. It as yet the richest late medieval complex is investigational on Tepsen for throughout the year of excavations. It's testifies to the considerable level of development of settlement of Possidima.

Keywords: South-east Crimea, Plateau Tepsen, Possidima Settlement, Complex of XIII–XIV c.